



Limaxul ce nușiu atacă și porumbul

22.06.2016

Melci fără cochilie: ce sunt și cum afectează porumbul

- De veghe în sola cu melci -



Dăunător care se găsește preponderent în zonele cu climat umed, limaxul cenușiu (*Agriolimax agreste* L. sin. *Deroceras agreste* L.) a apărut, anul acesta, mult mai des și la noi în țară, din cauza condițiilor meteo care i-au creat un climat potrivit pentru dezvoltare. Așa am descoperit, cu ajutorul unui fermier din județul Ialomița, care face agricultură într-un bazin legumicol, că **limaxul cenușiu atacă și plantele de porumb**, fiind un fenomen extrem de rar în România, iar pagubele sunt destul de mari.

Povestea fermierului nostru este următoarea. “De fiecare dată când mergeam să îmi văd porumbul, treceam pe lângă o solă care arăta groaznic; frunzele erau mâncate, deși eu nu găseam nici un dăunător! Am făcut câteva poze, am mai întrebat în stânga și în dreapta, am căutat și pe net, doar-doar descopăr cauza. Așa am ajuns la concluzia că ar fi **limaxul cenușiu**. Problema era că nu-l găseam. Până într-o zi, când am citit despre el că atacă numai noaptea, când temperaturile sunt mai scăzute. Am hotărât să stau “de pază”, poate dau ochii cu el. Decizia mea s-a dovedit a fi inspirată, deoarece, imediat după apus, când s-a mai răcorit, au început să apară și primii <musafiri> și să-și vadă liniștiți de treabă”.



Descriere

Limaxul cenușiu este un dăunător polifag, foarte agresiv. Adultul are corpul alungit, între 40-60 mm, de culoare alb-gălbui până la brun-roșcat. Acesta secretă un mucus lăptos, care-i facilitează deplasarea. **Limaxul iernează în sol**, ca ou, mai rar ca adult, având 2-3 generații pe an.

Biologie și ecologie

Ca ou, iernează în stratul superficial al solului, adăpostit sub pietre, bulgări de pământ, resturi vegetale, licheni și mușchi. În luna mai, din ouă apar melcișori care, inițial, se hrănesc cu părțile subterane ale plantelor; uneori ies pentru a se alimenta și din părțile aeriene ale acestora. Melcii eclozați sau adulții părăsesc locul de hibernare după ce temperaturile ating 8-10°C. Melcii eclozați se maturizează în 2-3 luni și prezintă 2-3 generații pe an. Este o specie hermafrodită, cu regim de hrană nocturn. Depune în pământ până la 600 de ouă, în grupe de câte 20-30, din care rezultă, la sfârșitul dezvoltării, moluște adulte.



Mod de dăunare.

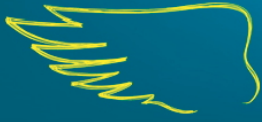


Limaxul atacă numeroase specii, localizându-se, în special, pe frunze, cărora le distruge țesuturile dintre nervuri. Atacul este agresiv, în vetre, cu aspect de pășunat. Este un dăunător nocturn, dar atacă și ziua pe timp ploios și cald. Frunzele afectate au perforații de forme și mărimi diferite, cu dăre albicioase, lucitoare, transparente, pergamentoase, indiciu după care poate fi depistat atacul și în lipsa dăunătorului. Părțile pe unde a trecut **limaxul** sunt acoperite de un mucus albicios, iar frunzele se usucă și rădăcinile putrezesc.

Prevenire și combatere

Prezența melcilor devine o problemă, în special, pe solurile cu textură grea, în zone umede sau pe terenurile ce nu au fost cultivate în anul anterior. Acolo unde, la semănat, condițiile solului favorizează apariția melcilor, riscul ar trebui verificat prin folosirea momelilor. Pragul economic de dăunare este de 1-2 limacși/mp.

Pentru controlul și combaterea acestui dăunător, sunt recomandate o serie de măsuri agrotehnice îmbinate cu măsuri chimice:



- dezmiriștitul după recoltarea culturii premergătoare
- lucrări repetate cu combinatorul, pentru a omorî melcii
- efectuarea brazdei de împachetare a parcelei cu plugul, după semănat, pentru a limita accesul dăunătorului.

Pentru combaterea chimică, folosirea momeliilor este eficientă. Amplasarea acestora se face cu 7-10 zile înainte de semănat. Luați în considerare utilizarea insecticidelor granulate, dacă se capturează peste 5 melci/capcană. Verificați capcanele la fiecare 2 zile. Moluscocid Optimol este și produsul utilizat de fermierul ialomițean a cărui experiență am relatat-o mai sus; doza: 3-4 kg/ha; se aplică manual sau mecanic, seara sau noaptea, când melcii sunt activi. Rezultate maxime se obțin la tratamente în condiții de umiditate. Tot pentru combatere, se mai pot folosi moluscocidele: Meta Gold 5, Meta Gold 3, Agrosan B.



