



## **Mana (*Peronospora parasitica* Fr.)**

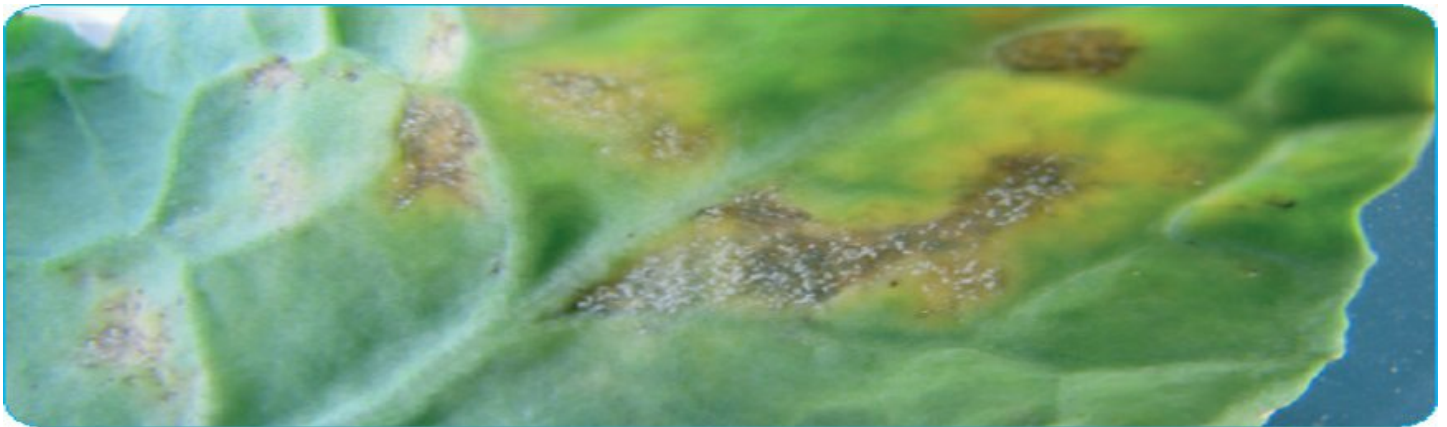
03.11.2014

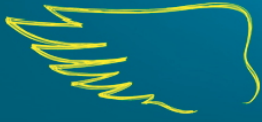
### **Mana la plante: Combaterea manei**

**Mana** afectează în principal plantulele de **rapiță**, infectând cotiledoanele. Cei mai mulți hibrizi au o toleranță bună, daunele fiind semnificative doar în timpul fazelor timpurii de creștere. În timpul vegetației, pe vreme umedă, cu ploi frecvente sau ceață, ciuperca se răspândește foarte ușor prin sporii apăruiți pe miceliu. Germinarea, infecția și sporularea sunt stimulate de umiditatea aerului mare dar și de temperaturi în jur de 20°C. Descoperiți mai multe informații despre **influența fluctuațiilor de temperatură asupra rapiței**.

### **Simptomele manei la plante**

Apar pete neregulate, gălbui, pe partea superioară a frunzei, iar pe partea inferioară se creează un miceliu alb, reprezentat de sporangioforii și sporangii ciupercii. Infecția severă poate omorî **plantulele de rapiță**. Pe frunzele mari, petele gălbui-maronii sunt mai slab conturate și prezintă un miceliu gri pe partea inferioară. Silicvele infectate prezintă pistrui neregulați, brun-negri, cu miceliu rar. Frunzele atacate puternic de **mană** se pot usca.





## Combaterea manei la plante

Evitarea semănatului întârziat, evitarea varietăților de **semințe de rapiță** susceptibile la boli majore, respectiv cultivarea soiurilor puțin vulnerabile, reduc considerabil riscul unei infecții cu **mană la plante**. Altă recomandare importantă o reprezintă pregătirea corespunzătoare a patului germinativ și asigurarea unui aport nutritiv corespunzător printr-o bună **fertilizare a rapiței**. Dacă apare o potențială infecție, atunci se recomandă aplicarea unor fungicide pe bază de clorotalonil sau mancozeb care vor controla boala de la cotiledon la stadiul de 3 frunze.



